



# Avis aux navigateurs

## SOMMAIRE

---

### ← CHAPITRE 1 INFORMATIONS

1.1 Avis spéciaux

1.2 Avis préliminaires et temporaires

### ← CHAPITRE 2 CORRECTIONS

2.0 Tables des documents corrigés par le présent groupe

2.1 Cartes

2.2 Instructions Nautiques

2.3 Livres des Feux

2.4 Radiosignaux

2.5 Autres ouvrages

### ← CHAPITRE 3 MODIFICATIONS AUX COLLECTIONS

3.1 Cartes

3.2 Instructions nautiques

3.3 Livres des feux

3.4 Radiosignaux

3.5 Autres ouvrages

### ← TABLES RECAPITULATIVES

Les navigateurs sont invités :

À consulter le Guide du Navigateur, volume 1 (documentation et information nautiques, édition 2022), et en particulier le chapitre 8 relatif à l'information nautique.

À se conformer aux prescriptions fournies dans ce chapitre au paragraphe 8.4 pour transmettre des renseignements, notamment ceux ayant un caractère d'urgence (dangers, anomalies dans la signalisation, ...).

#### Avertissement concernant la conservation des GAN

Les règles de conservation des groupes d'avis aux navigateurs sont précisées au règlement annexé à l'arrêté du 23 novembre 1987 relatif à la sécurité des navires et à la prévention de la pollution (article 221-V/27).

*Pour l'ingénieur général de l'armement (hydrographe)*

*Laurent KERLÉGUER*

*directeur général du Shom*

*L'ingénieur en chef des études et techniques de l'armement (hydrographe)*

*François LE CORRE*

*directeur des opérations, de la production et des services*

#### GLOSSAIRE

##### Français

###### Principaux mots courants utilisés dans le GAN

Porter  
Ajouter  
Rayer  
Remplacer, modifier  
Déplacer ... de x en y  
Remplacer y par x  
Au Sud de  
Au SW de  
Cadre Ouest, cadre Sud (de la carte)  
Entre  
À toucher le point a) ci-dessous  
Voisin du point a) ci-dessous au NE  
Etendre la courbe de 100 m vers le NE pour inclure...  
Entourée d'une courbe de 200 m  
Trait tireté  
Trait pointillé  
Un seul trait plein  
Un double trait plein  
Annexe graphique  
Nota

##### English

###### Principal key Words used in NTM

Insert  
Add  
Delete  
Amend  
Move... from x to y  
Replace y with x  
Southwards  
South-westwards  
W border, S border  
Joining  
Adjacent to ... a) above  
Close NE of ... a) above  
Extend 100 m contour NE to enclose ...  
Enclose by 200 m contour  
Pecked line  
Dotted line  
Single firm line  
Double firm line  
Accompanying block  
Accompanying note

## **CHAPITRE 1**

### **INFORMATIONS**

#### **Section 1.2 Avis préliminaires et temporaires**

**25 16-T-01. ITALIE (Sicile). Côte Ouest de la Sicile. — Travaux sous-marins.** (Avis 7.35.2025, Genova, SH italien)

1. La société Med Wind effectuera jusqu'au 15/10/2025 des activités d'investigation géotechniques, avec l'assistance du navire « BOS PRINCESS », le long d'une ligne joignant les positions suivantes :

37 40,980 N — 012 11,700 E  
37 41,160 N — 012 14,580 E  
37 41,220 N — 012 17,640 E  
37 41,220 N — 012 20,340 E  
37 41,160 N — 012 23,160 E  
37 41,340 N — 012 25,920 E  
37 42,540 N — 012 27,540 E  
(WGS 84)

2. Les navigateurs sont invités à naviguer avec prudence et à maintenir une distance de sécurité de 500 m minimum avec le navire en opération.

*Voir carte 7292*

Référence : Avis 25 05-T-02. Remplacé.

Dans le cadre des travaux de RTE pour le raccordement du parc éolien en mer d'Yeu Noirmoutier, des travaux de protection des câbles seront conduits sur le chemin des câbles de raccordement au sein d'une zone réglementée temporaire.

1. Les activités de pêche aux arts dormants et traînants, le mouillage ainsi que toute activité subaquatique sont interdites au sein des trois blocs dont les coordonnées figurent ci-dessous :

BLOC	POINT	LATITUDE	LONGITUDE
BLOC 1Bis	A	46 52,518 N	— 2 14,094 W
	B	46 52,406 N	— 2 14,086 W
	C	46 52,475 N	— 2 12,417 W
	D	46 52,589 N	— 2 12,427 W
BLOC 3	33	46 52,494 N	— 2 21,591 W
	9	46 52,446 N	— 2 23,855 W
	10	46 52,498 N	— 2 24,421 W
	11	46 52,416 N	— 2 25,223 W
	12	46 52,441 N	— 2 25,847 W
	13	46 52,837 N	— 2 27,435 W
	35	46 52,780 N	— 2 28,026 W
	36	46 52,439 N	— 2 28,026 W
	16	46 52,468 N	— 2 27,369 W
	17	46 52,074 N	— 2 25,912 W
	18	46 52,068 N	— 2 25,062 W
	19	46 52,181 N	— 2 24,381 W
	20	46 52,086 N	— 2 23,300 W
	21	46 52,153 N	— 2 22,613 W
	34	46 52,161 N	— 2 21,591 W
BLOC 4	35	46 52,780 N	— 2 28,026 W
	14	46 52,685 N	— 2 29,002 W
	15	46 52,404 N	— 2 28,845 W
	36	46 52,439 N	— 2 28,026 W

2. La navigation est interdite à moins de 500 mètres des navires opérant pour RTE dès lors que ces derniers se trouvent à l'intérieur des trois zones réglementées temporaires.

3. Ces interdictions ne sont pas applicables :  
- aux navires et engins nautiques en mission de service public ou dans le cadre d'une opération de sauvetage ;  
- aux navires affrétés par RTE dans le cadre des travaux de protection des câbles de raccordement du parc éolien en mer d'Yeu Noirmoutier.

(WGS84)

Voir carte 7394

1. Une bouée houlographe directionnelle est mouillée jusqu'au 01/12/2025 à la position (WGS84) : 21 17,928 S — 055 23,592 E.
2. La bouée de couleur jaune est équipée d'une croix de Saint-André pour la signalisation diurne et d'un flash au rythme SADO, soit cinq éclats groupés sur une période de 20 secondes. Le corps-mort restera en place jusqu'au 31/12/2027.
3. Présente un danger pour la navigation.

Voir cartes 7035, 7328

**AVIS PRÉLIMINAIRES ET TEMPORAIRES ANNULÉS OU REMPLACÉS**

25 03-T-01	7487, 7488	LA RÉUNION
25 03-T-02	6814, 6898, 7625	VENEZUELA
25 05-T-02	7394	FRANCE (Côte Ouest)
25 07-T-01	7791	ANGOLA
25 07-T-02	7791	ANGOLA
25 09-T-10	7492, 7493, 7494, 7677	MAYOTTE

## CHAPITRE 2

### CORRECTIONS

#### Section 2.0 Tables des documents corrigés par le présent groupe

##### 2.0.1 Cartes

###### ABREVIATIONS

G : annexe graphique

R : avis rectificatif

##### 2.0.1.1 Cartes classées par ordre numérique

###### Cartes françaises

N° Carte	Corr.	Avis	N° Carte	Corr.	Avis	N° Carte	Corr.	Avis	N° Carte	Corr.	Avis
5851	24	16 166	6768	22	16 224	7024	8	16 98	7404	5	16 56
6684	23	16 87	6839	39	16 86	(INT 3350)			(INT 1843)		
(INT 3192)						7025	35	16 98	7507	5	16 85
6693	17 G	16 85	6907	1	16 87	(INT 3302)			7510	7	16 98
6767	24 G	16 85	6986	11 G	16 224	7052	30	16 224	(INT 3308)		
6767	25	16 87	(INT 6880)			7091	5 G	16 94			
			7008	119 G	16 85	(INT 3197)					
			(INT 3116)			7203	7	16 85			

###### Cartes internationales françaises

N° Carte	Corr.	Avis	N° Carte	Corr.	Avis	N° Carte	Corr.	Avis	N° Carte	Corr.	Avis
INT 1843	5	16 56	INT 3192	23	16 87	INT 3302	35	16 98	INT 3350	8	16 98
INT 3116	119 G	16 85	INT 3197	5 G	16 94	INT 3308	7	16 98	INT 6880	11 G	16 224

##### 2.0.2 Instructions nautiques

Ouvrage	N°page ou §	instructions	Ouvrage	N°page ou §	instructions	Ouvrage	N°page ou §	instructions	Ouvrage	N°page ou §	instructions
C21	24	§_6.1.1.1 §_6.2.4.4			§_6.3.1.1	D22	24	§_5.2.1			§_4.3.4.4
C23	24	§_4.2.6 §_4.2.7 §_4.2.8	C4	22	§_5.2.3.1	D23	24	§_1.4.7.1 §_2.2.9.4 §_2.2.15.4 §_4.2.6.4 §_4.3.3.2 §_4.3.3.4	K10	23	§_2.3.3.7
C24	24	§_6.2.1.2	C5	23	§_4				L9	22	§_7.3.3.1
			D21	24	§_5.2.1.1						

##### 2.0.3 Livres des feux

Ouvrage N°des feux	Ouvrage N°des feux	Ouvrage N°des feux	Ouvrage N°des feux	Ouvrage N°des feux
L1	12500	34160	68240	29620
	12840	47100	68260	74380
			L2	17200

##### 2.0.4 Ouvrages de radiosignaux

N°91 : Radionavigation maritime.

N°924 : Radiocommunications maritimes : Système Mondial de Détresse et de Sécurité en Mer (SMDSM).

N°93 : Radiocommunications portuaires et Systèmes de comptes rendus.

**2.0.5 Autres ouvrages**

N°11 : Unable to find ouvrage in Shom Produits

## Section 2.1 Cartes

★ 25 16 56. FRANCE. (Côte Ouest). L'Aiguillon-La-Presqu'île. — Port. (Port de l'Aiguillon-La-Presqu'île).

– Carte

<a href="#">7404</a> (5)	Porter		46 20,00 N	001 18,78 W
INT 1843			46 19,47 N	001 18,42 W
			46 19,40 N	001 18,45 W

★ 25 16 85. FRANCE. (Côte Sud). Golfe de Lion. Approches de Port-Saint-Louis-du-Rhône et d'Arles. — Parc éolien. Bouée océanographique. (PREMAR Méditerranée).

– Cartes

<a href="#">6693</a> (17)	Porter	<a href="#">annexe graphique F.114</a>	43 10,00 N	004 50,00 E
<a href="#">6767</a> (24)	Porter	<a href="#">annexe graphique F.115</a>	43 10,00 N	004 50,00 E
<a href="#">7008</a> (119)	Porter	<a href="#">annexe graphique F.116</a>	43 15,0 N	004 45,0 E
INT 3116			(a) 43 01,4 N	004 16,8 E
		ODAS AKROCEAN BO5  FI(5)Y.20s		
			voisin de (a)	
	Remplacer	la sonde : 87 par une sonde : 87 (hors position)	voisine de (a)	
<a href="#">7203</a> (7)	Porter		(a) 43 01,7 N	004 16,8 E
		ODAS  FI(5)Y.20s		
	Remplacer	la sonde : 87 par une sonde : 87 (hors position)	voisine de (a)	
<a href="#">7507</a> (5)	Porter		(a) 43 01,7 N	004 16,8 E
		ODAS  FI(5)Y.20s		
	Remplacer	la sonde : 87 par une sonde : 87 (hors position)	point (a)	

★ 25 16 86. FRANCE. (Côte Sud). Etang de Thau. Balaruc-les-Bains. — Zone de restriction. (PREMAR Méditerranée).

– Carte

<a href="#">6839</a> (39)	Remplacer	 par légende : (Occas)	(a) 43 26,61 N	003 40,18 E
	Rayer	cercle :  de rayon 100 mètres	voisin de (a)	



★ 25 16 87. FRANCE. (Côte Sud). Port-de-Bouc. — Feu. (P&B et Cecmed).

– Cartes

<a href="#">6684</a> (23) INT 3192	Remplacer	VQ(2)R par FI(2)R.6s	43 23,78 N	004 59,09 E
		VQ(2)G par FI(2)G.6s	43 23,64 N	004 59,11 E
<a href="#">6767</a> (25)	Remplacer	VQ(2)R.14m.6M par FI(2)R.6s.14m.6M	43 23,78 N	004 59,09 E
		VQ(2)G.1s.8M par FI(2)G.6s.8m.6M	43 23,64 N	004 59,11 E
<a href="#">6907</a> (1)	Remplacer	VQ(2)R par FI(2)R.6s	43 23,78 N	004 59,09 E
		VQ(2)G par FI(2)G.6s	43 23,64 N	004 59,11 E
	<b>Cartouche A</b>			
	Remplacer	VQ(2)R par FI(2)R.6s	43 23,782 N	004 59,095 E
		VQ(2)G par FI(2)G.6s	43 23,645 N	004 59,110 E

★ 25 16 94. FRANCE. (Côte Sud). Abords du Pradet. — Zone de restriction. (PREMAR Méditerranée, arrêté 215/2024).

– Carte

<a href="#">7091</a> (5) INT 3197	Porter	<a href="#">annexe graphique F.117</a>	43 06,00 N	006 02,00 E
--------------------------------------	--------	--	------------	-------------

25 16 98. ITALIE. Sardegn. Archipel Isola La Maddalena. — Bathymétrie. (Révision).

– Cartes

<a href="#">7024</a> (8) INT 3350	Porter	sonde : 9 <sub>5</sub> R	(a)	41 18,18 N	009 21,82 E
		sonde : 23	(b)	41 16,01 N	009 24,35 E
		sonde : 9 <sub>1</sub> entourée d'une courbe	(c)	41 10,00 N	009 31,87 E
		sonde : 7 <sub>2</sub>	(d)	41 09,96 N	009 31,75 E
		sonde : 2 <sub>2</sub>	(e)	41 10,13 N	009 31,49 E
	Remplacer	sonde : 28 par 22 <sub>5</sub>		41 18,33 N	009 21,92 E
		sonde : 24 par 21 <sub>5</sub>		41 16,08 N	009 22,53 E
		sonde : 26 par 22		41 15,52 N	009 27,58 E
		sonde : 31 par 26		41 12,94 N	009 33,34 E
		sonde : 14 par 11 <sub>9</sub>		41 13,26 N	009 31,04 E
	Rayer	les deux sondes : 28		voisines de (b)	
		sonde : 26		voisine de (c)	
		sondes : 3 <sub>6</sub>		voisine de (e)	

Note. — Modifier les courbes voisines des points (a), (c) et (d) pour y inclure les sondes (a), (c) et (d).

<a href="#">7025</a> (35) INT 3302	Remplacer	sonde : 24 par 21 <sub>5</sub>	41 16,1 N	009 22,5 E
		sonde : 26 par 22	41 15,5 N	009 27,6 E
<a href="#">7510</a> (7) INT 3308	Remplacer	sonde : 24 par 21 <sub>5</sub>	41 16,1 N	009 22,5 E
		sonde : 26 par 22	41 15,5 N	009 27,6 E

25 16 166. SÉNÉGAL. (Côte Ouest). Large de Saint-Louis. — Balisage. Feu. ( BP Mauritania & Senegal).

– Carte

[5851](#) (24) **Cartouche Mouillage de Saint-Louis**

Porter		F.é(5s).j.	16 04 35 N	016 36 06 W
		F.é(5s).j.	16 04 08 N	016 35 31 W
		F.é(5s).j.	16 03 14 N	016 36 16 W
		F.é(5s).j.	16 03 41 N	016 36 51 W

★ 25 16 224. NOUVELLE-CALÉDONIE. (Côte SE). Banc du Coëtlogon. — Bathymétrie. (Shom).

– Cartes

<a href="#">6768</a> (22)	Porter	sonde : $11_2$	(a) 22 18,0 S	167 07,0 E
		sonde : $10_5$	(b) 22 20,0 S	167 08,7 E
	Rayer	sonde : $12$	voisine de (b)	
	Note. — <i>Modifier la courbe voisine du point (a) pour y inclure la sonde (a).</i>			
<b>6986</b> (11) <b>INT 6880</b>	Porter	<a href="#">annexe graphique F.119</a>	22 15,00 S	167 05,00 E
<a href="#">7052</a> (30)	Porter	sonde : $11_2$	(a) 22 18,00 S	167 07,00 E
		sonde : $10_5$	(b) 22 20,00 S	167 08,70 E
	Rayer	sonde : $14_2$	voisine de (a)	
		sonde : $12$	voisine de (b)	

## Section 2.2 Instructions Nautiques

### — Instructions C21

#### § 6.1.1.1. 07, remplacer l'alinéa par :

- 07 La côte est généralement malsaine, surtout entre l'embouchure de l'Orne et le cap Manvieux (Arromanches-les-Bains) où elle est débordée, d'abord par les **roches de Lion**, devant Lion-sur-Mer, puis par le plateau du Calvados. Ce dernier, long de près de 10 M, comprend :
- à l'Est, les **Essarts de Langrune**, découvrant de 0,2 m à 5 m, dont l'extrémité NE, appelée pointe des Essarts, est signalée par la bouée « Essarts » (49° 22,60' N — 0° 21,33' W), cardinale Nord ;
  - au centre, les **roches de Ver** découvrant de 0,1 à 3,5 m ;
  - à l'Ouest, les **rochers du Calvados**, à l'extrémité du plateau, découvrant de 1,6 m. Le secteur rouge (115° – 151°) du feu principal d'Ouistreham couvre les dangers situés à l'Est de Courseulles-sur-Mer.

2516

#### § 6.2.4.4. 13, remplacer l'alinéa par :

- 13 Pour les bâtiments en provenance ou à destination du port de Caen-Ouistreham, la zone de pilotage obligatoire est limitée :
- à l'Ouest, par le méridien de la bouée « Essarts » (0° 21,33' W) ;
  - au Nord, par le parallèle de cette même bouée (49° 22,60' N) ;
  - à l'Est, par le méridien du feu de Dives-sur-Mer (0° 05,20' W) ;
  - au Sud, par la côte y compris le canal de Caen à la mer jusqu'au Sud du bassin Saint-Pierre.

2516

Direction Interrégionale de la Mer Manche Est Mer du Nord

### — Instructions C23

#### § 4.2.6. 16, ajouter un alinéa :

- 16 MOUILLAGE. — Deux zones de mouillages sont définies dans les secteurs de **Grands Sables** et **Samzun** (voir § 4.2.7.).

2516

#### § 4.2.7. 28, ajouter un alinéa :

- 28 L'arrêté interpréfectoral du 9 avril 2025 du préfet maritime de l'Atlantique et du préfet du Morbihan établit une zone de mouillages et d'équipements légers divisée en 5 secteurs : **Pouldon**, **Port-Maria** / **Port Blanc**, **Port Andro**, **Samzun** et **Grands Sables**. Elle regroupe 161 mouillages pour les navires de plaisance et à usage professionnel. Au moins 17 mouillages sont réservés aux navires de passage. Ces mouillages sont exploités toute l'année. La vitesse est limitée à 3 nœuds. Tout rejet à la mer susceptible de nuire à la qualité des eaux et des fonds marins est formellement interdit. En particulier, l'usage de sanitaires dépourvus de cuve de stockage d'eaux usées est interdit.

2516

#### § 4.2.8. 33, ajouter un alinéa :

- 33 MOUILLAGE. — Une zone de mouillages est définie dans le secteur de **Pouldon** (voir § 4.2.7.).

2516

Préfecture maritime de l'Atlantique, préfecture du Morbihan, arrêté interpréfectoral du 9 avril 2025

## — Instructions C24

§ 6.2.1.2. 19, remplacer l'alinéa par :

- 19 À 2,5 M au SW de l'embouchure de l'Adour, les hautes falaises de la pointe de Biarritz et de la **pointe Saint-Martin** donnent de très bons échos radar. Cette dernière pointe porte un phare (43° 29,63' N — 1° 33,23' W), tour blanche à sommet noir, culminant à 74 m.

2516

§ 6.3.1.1. 07, remplacer l'alinéa par :

- 07 La pointe de Biarritz abrite sur son côté Nord le **port des Pêcheurs**, à l'abri derrière la falaise et un semis de roches et de rochers.

2516

Shom, révision

## — Instructions C4

§ 5.2.3.1. 25, remplacer l'alinéa par :

- 25 Le port offre une zone d'évolution assez vaste et draguée à 13 m (2025), permettant certaines manœuvres, sans remorquage.

2516

Port autonome de Dakar

## — Instructions C5

§ 4. 13, modifier l'alinéa :

Le tableau « 4.B. Cartes et ENC du chapitre 4 » a été modifié.

2516

Shom

## — Instructions D21

§ 5.2.1.1. 31, remplacer l'alinéa par :

- 31 — Arrêté 45/2025 du 21 mars 2025 du préfet maritime de la Méditerranée ([www.premar-mediterranee.gouv.fr/arretes.html](http://www.premar-mediterranee.gouv.fr/arretes.html)) :

2516

§ 5.2.1.1. 49, ajouter un alinéa :

- 49 Arrêt des navires :
- L'utilisation du système de positionnement dynamique pour l'arrêt d'un navire de LHT supérieure ou égale à 20 m est interdite à moins de 500 m du rivage, et doit se limiter à une durée maximale de deux heures ;
  - Entre le trait de côte et l'isobathe de 30 m, l'arrêt des navires de LHT supérieure ou égale à 20 m est autorisé sur les coffres et bouées dans les conditions fixées par le titre d'occupation domanial délivré par le préfet de département.

2516

Préfecture maritime de la Méditerranée, arrêté préfectoral 45/2025 du 21 mars 2025

## — Instructions D22

### § 5.2.1. 67, remplacer l'alinéa par :

- 67 L'arrêté interpréfectoral du préfet maritime de la Méditerranée et du préfet du Var (respectivement 350/2021 du 10 décembre 2021 et 114/2021 du 9 décembre 2021) régit le mouillage et une zone de mouillages et d'équipements légers en baie de Pampelonne. Cet arrêté est actuellement suspendu, les équipements sont en cours de mise en place et les zones portées sur les cartes ne sont par conséquent pas actives (préfecture maritime de la Méditerranée et préfecture du Var, arrêté interpréfectoral 093/2023 et 078/2023 resp. des 27 et 25 avril 2023).

2516

### § 5.2.1. 73, ajouter un alinéa :

- 73 L'arrêté n° 47/2025 du 24 mars 2025 du préfet maritime de la Méditerranée régit la navigation, le mouillage, la plongée sous-marine et la baignade durant les travaux d'aménagement. Il crée une zone fixe (bornée par les points A : 43° 14,536' N — 6° 40,850' E ; B : 43° 13,495' N — 6° 40,810' E ; C : 43° 13,213' N — 6° 39,771' E et D : 43° 14,678' N — 6° 40,537' E) et des zones mobiles de 300 m ou 100 m de rayon centrées sur les unités intervenantes. Dans les différentes zones, les interdictions sont les suivantes :
- dans la limite des 300 m de la côte, en zone fixe : le mouillage des navires et engins immatriculés ainsi que la plongée sous-marine ;
  - au-delà de la limite des 300 m, en zone fixe : le mouillage des navires, embarcations et engins de toute nature ainsi que la plongée sous-marine et la baignade ;
  - dans la limite des 300 m en zone mobile : la navigation, le mouillage des navires et engins immatriculés ainsi que la plongée sous-marine ;
  - au-delà de la limite des 300 m en zone mobile : la navigation, le mouillage des navires, embarcations et engins de toute nature, ainsi que la plongée sous-marine et la baignade.

2516

Préfecture maritime de la Méditerranée, arrêté 47/2025 du 24 mars 2025

## — Instructions D23

### § 1.4.7.1. 07, remplacer l'alinéa par :

- 07 Pour la zone décrite par les présentes *Instructions nautiques*, le pilotage est assuré par les stations de :
- Haute-Corse : sur la bande côtière du département, limitée à l'Ouest par Punta Nera au Nord de Marina d'Elbo et à l'Est par le port de Solenzara (arrêté DMLC R20-2025-03-26-00001 du 26 mars 2025 du préfet de Corse et de la Corse-du-Sud) ;
  - Corse-du-Sud (ports d'Ajaccio, Propriano, Porto-Vecchio, Bonifacio, et bouches de Bonifacio) [ arrêté DMLC R20-2024-12-24-00001 du 24 décembre 2024 du préfet de la Corse et de la Corse-du-Sud].

2516

### § 2.2.9.4. 07, remplacer l'alinéa par :

- 07 Le pilotage est obligatoire pour les navires de longueur hors tout égale ou supérieure à 60 m. Les pilotes sont fournis par la station de pilotage des ports de la Haute-Corse dont le siège est à Bastia (arrêté DMLC R20-2025-03-26-00001 du 26 mars 2025 du préfet de Corse et de la Corse-du-Sud).

2516

### § 2.2.15.4. 07, remplacer l'alinéa par :

- 07 Le pilotage est obligatoire pour les navires de longueur hors tout égale ou supérieure à 60 m (arrêté DMLC R20-2025-03-26-00001 du 26 mars 2025 du préfet de Corse et de la Corse-du-Sud).

2516

**§ 4.2.6.4. 07, remplacer l'alinéa par :**

- 07      **TERMINAL PÉTROLIER DE SOLENZARA.** — Le pilotage est obligatoire ; il est assuré par la station de pilotage de Bastia (arrêté DMLC R20-2025-03-26-00001 du 26 mars 2025 du préfet de Corse et de la Corse-du-Sud).

2516

**§ 4.3.3.2. 31, remplacer l'alinéa par :**

- 31      Le pilotage est obligatoire pour tous les navires qui gagnent ou quittent le terminal pétrolier, dans une zone de 3 M de rayon centrée sur l'extrémité Est de celui-ci. Le terminal pétrolier se trouve dans la zone de pilotage obligatoire de Bastia (arrêté DMLC R20-2025-03-26-00001 du 26 mars 2025 du préfet de Corse et de la Corse-du-Sud). Un remorqueur de 10 t dédié au terminal aide à l'embossage des navires et les assiste pendant les opérations commerciales.

2516

**§ 4.3.3.4. 25, remplacer l'alinéa par :**

- 25      **PILOTAGE.** — Le pilotage est obligatoire pour tous les navires qui gagnent ou quittent le terminal gazier, dans une zone de 3 M de rayon centrée sur l'extrémité Est du poste de déchargement en mer. Le terminal gazier se trouve dans la zone de pilotage obligatoire de Bastia (arrêté DMLC R20-2025-03-26-00001 du 26 mars 2025 du préfet de Corse et de la Corse-du-Sud).

2516

**§ 4.3.4.4. 07, remplacer l'alinéa par :**

- 07      Le pilotage est obligatoire pour les navires de longueur hors tout égale ou supérieure à 45 m, en provenance et à destination de Bastia ou des postes de déchargement du terminal pétrolier de Lucciana et du terminal gazier de Bastia-Sud (arrêté DMLC R20-2025-03-26-00001 du 26 mars 2025 du préfet de Corse et de la Corse-du-Sud).

2516

Préfecture de la Corse, arrêté DMLC R20-2025-03-26-00001 du 26 mars 2025

**— Instructions K10**

**§ 2.3.3.7. 31, ajouter un alinéa :**

- 31      **ZONES RÉGLEMENTÉES.** – Réglementation de la circulation des navires et engins immatriculés et certaines activités nautiques ou subaquatiques à Nouméa.

2516

**§ 2.3.3.7. 33, ajouter un alinéa :**

- 33      La mairie de Nouméa a procédé à une refonte de son plan de balisage et de la définition des zones réglementées sur sa commune (arrêté municipal n° 2024/2029 du 11 septembre 2024). Dans un souci de sécurité, le gouvernement de la Nouvelle-Calédonie a réglementé la circulation des navires et engins immatriculés et certaines activités nautiques ou subaquatiques aux abords du littoral de la commune de Nouméa. Voir l'arrêté n° 2025-575/GNC du 2 avril 2025.

2516

**§ 2.3.3.7. 35, ajouter un alinéa :**

- 35 Les compétences étant partagées, la Nouvelle-Calédonie doit donc adapter les mesures de police de la circulation maritime sur ce littoral, afin de compléter les mesures de police prises par la mairie et de sécuriser la baignade et les différentes activités nautiques pratiquées sur le littoral de la commune. Les nouvelles dispositions sont les suivantes :
- la navigation et le mouillage des navires et engins immatriculés sont interdits dans les « zones réservées uniquement à la baignade » (ZRUB) et dans une « zone réservée uniquement à la baignade et sécurisée » (ZRUBS) ;
  - la navigation et le mouillage des navires et engins immatriculés motorisés sont interdits dans une « zone interdite aux engins motorisés » (ZIEM) ;
  - le mouillage des navires et engins immatriculés, ainsi que les activités subaquatiques sportives et de loisirs sont interdits dans les chenaux traversiers ;
  - les zones réservées à la pratique du ski nautique et ses dérivés, ainsi qu'aux activités d'engins tractés sont réglementées ;
  - la navigation et le mouillage des navires et engins immatriculés non motorisés, ainsi que les activités subaquatiques sportives et de loisirs sont interdits en fonction des différentes zones ;
  - des dérogations sont prévues afin de fluidifier certaines activités nautiques commerciales et associatives.

2516

**§ 2.3.3.7. 37, ajouter un alinéa :**

- 37 Une zone réglementée réservée aux activités nautiques sportives ou récréatives « ANSR » a été créée entre l'île aux Canards et la plage de l'anse Vata. Dans cette zone« ANSR » sont interdits :
- la navigation des navires et engins immatriculés, à l'exception des embarcations légères de sport à voile et des embarcations exclusivement mues par l'énergie humaine ;
  - le mouillage des navires et engins immatriculés ;
  - la baignade sans préjudice des pouvoirs de police du maire de la commune dans la bande littorale des 300 mètres ;
  - les activités subaquatiques sportives ou de loisirs.

2516

**§ 2.3.3.7. 39, ajouter un alinéa :**

- 39 Des zones d'interdiction de circulation, de mouillage et de certaines activités nautiques ou subaquatiques ont été établies dans la baie des Citrons, dans l'Anse-Vata, au niveau de l'île aux Canards, dans la baie des Pétroles, dans l'anse de Kuendu, au niveau de l'île aux Maîtres, de l'îlot Amédée et de l'île Uéré.

2516

**§ 2.3.3.7. 41, ajouter un alinéa :**

- 41 Au niveau de l'île Sainte-Marie, deux zones sont réservées à la pratique du ski nautique et ses dérivés, ainsi qu'aux activités d'engins traités. Dans ces deux zones sont interdits :
- la navigation des navires et engins immatriculés non motorisés ;
  - le mouillage des navires et engins immatriculés ;
  - les activités subaquatiques sportives ou de loisirs.

2516

**§ 2.3.3.7. 42, ajouter un alinéa :**

- 42 À l'intérieur de ces zones réservées, il est dérogé aux dispositions de l'arrêté n° 2/AEM du 10 août 2005 susvisé pour ce qui concerne la vitesse maximale de navigation de 5 nœuds dans la bande littorale des 300 mètres.

2516

§ 2.3.3.7. 44, ajouter un alinéa :

44 Les différentes zones et leurs réglementations sont consultables sur le site « NOUMÉA CARTO » : [experience.arcgis.com/experience/6bf84fa96fa642959d109562bcade6aa/page/S%C3%A9curit%C3%A9](https://experience.arcgis.com/experience/6bf84fa96fa642959d109562bcade6aa/page/S%C3%A9curit%C3%A9).

2516

Arrêté n° 2025-575/GNC du 2 avril 2025 réglementant la circulation des navires et engins immatriculés et certaines activités nautiques ou subaquatiques aux abords du littoral de la commune de Nouméa.

## — Instructions L9

§ 7.3.3.1. 25, remplacer l'alinéa par :

25 Le Grand Port Maritime de La Réunion (GPMDLR) ou Port Réunion, s'étend de part et d'autre de la pointe des Galets sur deux sites majeurs : le Port Ouest situé au Sud de la pointe et le Port Est situé à l'Est.

2516

§ 7.3.3.1. 27, ajouter un alinéa :

27 RÉGLEMENTATION. — La réglementation portuaire est consultable sur le site du Grand Port Maritime de La Réunion : [www.reunion.port.fr](http://www.reunion.port.fr) :

- L'arrêté préfectoral n° 3868 du 30 juin 2014 définit la délimitation de la zone portuaire de sureté et du domaine public portuaire au sein du Grand Port Maritime de La Réunion ;

- L'arrêté préfectoral n° 2589 du 18 juillet 2019 définit le règlement particulier de police du Grand Port Maritime de La Réunion ;

- L'arrêté préfectoral n° 2298 du 02 juillet 2020 définit la réglementation du mouillage et le stationnement dans les eaux territoriales françaises adjacentes à La Réunion.

2516

Port Réunion



## Section 2.3 Livres des Feux

FRANCE (CÔTE NORD) — DE L'ESTUAIRE DE LA SEINE À BARFLEUR  
COURSEULLES-SUR-MER

12500 A.1396	Ver-sur-Mer - Sur la pointe	49 20,41N 000 31,13W	Fl(3)W.15s	42	26	Tour blanche haut gris 13	[2 (0.2 ; 2.8) ; 0.2 ; 8.8] Atterrissage
-----------------	-----------------------------	-------------------------	------------	----	----	---------------------------------	---


25 16

ISIGNY-SUR-MER

12840 A.1412	à 172,3° Feu directionnel	49 19,56N 001 06,78W	Dir.Q.WRG.1,2s	6	9	Poteau blanc 7	[0.6 ; 0.6] G170,5°-171,5°(1°) , W171,5°-173°(1,5°) , R173°-174°(1°) La bouée d'atterrissage «C-I» est commune aux chenaux d'accès à Isigny et Carentan
-----------------	------------------------------	-------------------------	----------------	---	---	-------------------	---


25 16

FRANCE (CÔTE OUEST) — DE LORIENT À L'ESTUAIRE DE LA LOIRE  
AU SUD-EST DE LA BAIE DE QUIBERON  
PLATEAU DU FOUR

34160	Houlographe	47 14,30N 002 47,19W	Fl(5)Y.20s	...	...		Fl.Y.4s sur 4 bouées de marque spéciale balisant une zone réglementée dans laquelle des bouées de mesure lumineuses peuvent être mouillées.Éolienne dans l'ENE à 850 m.
-------	-------------	-------------------------	------------	-----	-----	--	--

25 16

FRANCE (CÔTE OUEST) — DE LA GIRONDE À LA FRONTIÈRE ESPAGNOLE  
BASSIN D'ARCACHON  
PASSE D'ACCÈS

47100	«ATT-ARC»	44 35,53N 001 18,77W	LFl.W.10s	...	4		[3 ; 7] Atterrissage La passe est marquée par du balisage latéral passif modifié en fonction de l'évolution des fonds
-------	-----------	-------------------------	-----------	-----	---	---	--

25 16

FRANCE — CORSE (CÔTE EST)  
DU NORD DES BOUCHES DE BONIFACIO AU CAP CORSE  
PORTS DE PORTO-VECCHIO

68240 E.0870.6	Port de plaisance Digue Est - Extrémité	41 35,41N 009 17,13E	Fl(4)R.15s	5	6	Tourelle blanche haut rouge 4	Vis 212°-302°(90°)
68260 E.0870.8	Port de plaisance Digue NE - Extrémité	41 35,43N 009 17,16E	Fl(4)G.15s	4	5	Tourelle blanche haut vert 2	Vis 200°-290°(90°)

25 16



## Section 2.4. Corrections aux ouvrages de Radiosignaux

### 2.4.1. — Radionavigation maritime (91)

*Chapitre 5.3. les stations AIS, Paragraphe 5.3.5. Listes des stations AIS pour la zone Afrique du Nord*

**Tableau 5.3.5.1 Tunisie**

ajouter l'entrée suivante comme suit :

La Goulette	R	Bouée « Goulette 1 »	996721001	36° 47,2' N	10° 22,6' E
-------------	---	----------------------	-----------	-------------	-------------

2516

## **Section 2.4. Corrections aux ouvrages de Radiosignaux**

### **2.4.4. Radiocommunications maritimes, Système Mondial de Détresse et de Sécurité en Mer (SMDSM) (924)**

*Chapitre 4.4. Le système NAVTEX, Paragraphe 4.4.3. Couverture et stations NAVTEX*

*Tableau Espagne – Côtes de la Méditerranée*

ajouter l'information suivante comme suit (le reste sans changement) :

MMSI

002241024

2516

## Section 2.4. Corrections aux ouvrages de Radiosignaux

### 2.4.3. Radiocommunications portuaires et Systèmes de comptes rendus (93)

*Chapitre 2.1. Caractéristiques des ports de la zone Europe, Paragraphe 2.1.1. France*  
*Section 2.1.1.4. France Corse, Tableau 2.1.1.4.2. Bastia – Pilotage*  
corriger l'information suivante comme suit (le reste sans changement) :

Arrêté

R20-2025-03-26-00001 du 26 mars 2025 du préfet de Corse et de la Corse-du-Sud

2516

*Chapitre 2.1. Caractéristiques des ports de la zone Europe, Paragraphe 2.1.1. France*  
*Section 2.1.1.4. France Corse, Tableau 2.1.1.4.4. Calvi – Pilotage*  
corriger l'information suivante comme suit (le reste sans changement) :

Arrêté

R20-2025-03-26-00001 du 26 mars 2025 du préfet de Corse et de la Corse-du-Sud

2516

*Chapitre 2.1. Caractéristiques des ports de la zone Europe, Paragraphe 2.1.1. France*  
*Section 2.1.1.4. France Corse, Tableau 2.1.1.4.5. L'Île Rousse – Pilotage*  
corriger l'information suivante comme suit (le reste sans changement) :

Arrêté

R20-2025-03-26-00001 du 26 mars 2025 du préfet de Corse et de la Corse-du-Sud

2516

## Section 2.5 Autres ouvrages

### 2.5 - Corrections aux autres ouvrages

— Ouvrage 11 - Guide du Navigateur. Documentation et information nautiques. Édition 2022.

§ 7.5.3.2.1. 31, modifier l'alinéa :

*L'illustration « 7.5.3.2.1. Catégories de zone de fiabilité des données (CATZOC) » a été remplacée.*

2516

Shom, révision





## **CHAPITRE 3**

### **MODIFICATIONS AUX COLLECTIONS**

#### **Section 3.1 Cartes**

N°	Format	Titre	Échelle	Chemise	Catalogue Page
<b>Publications de cartes électroniques de navigation - ENC</b>					
FR57838A	S57 ed3.1	CÔTE DU CAMEROUN COURS DE LA RIVIÈRE BIMBIA BIMBIA RIVER 03°59,31'N — 009°18,53'E 04°04,20'N — 009°24,10'E Publication 2025	1 : 40 000		
FR67838B	S57 ed3.1	CÔTE DU CAMEROUN TERMINAL LIMBOH LIMBOH TERMINAL 03°58,40'N — 009°06,59'E 04°00,99'N — 009°08,58'E Publication 2025	1 : 15 000		
<b>Édition</b>					
6857 (6857.CA) (INT 1705)	A0	Carte internationale Côte Nord de France Du Cap de la Hague à Fécamp - Baie de Seine Édition n° 5 - 2025	1 : 154 200	60	19, 21
<b>Éditions de cartes électroniques de navigation - ENC</b>					
FR166240	S57 ed3.1	Océan Atlantique Nord Îles des Canaries (Islas Canarias) à Freetown Islas Canarias to Freetown Édition n° 4 - 2025	1 : 3 471 754		
FR370080	S57 ed3.1	Mer Méditerranée Du Cap Cerbère à la Pointe de Beauduc Cap Cerbère to Pointe de Beauduc Édition n° 4 - 2025	1 : 252 225		

### Éditions de variantes

6966L (6966LSH)	A0	Côte Nord de France Des Héaux-de-Bréhat au Cap Lévi Variante L Édition n° 5 - 2025	1 : 155 000	21, 23
7426G (7426GSH) (INT 1845)	A0	Carte internationale Côte Ouest de France De la Pointe de la Coubre à la Pointe de la Négade - Embouchure de La Gironde Variante G Cartouche : A - Port de Meschers Édition n° 6 - 2025	1 : 51 800  1 : 10 000	27, 111
7426L (7426LSH) (INT 1845)	A0	Carte internationale Côte Ouest de France De la Pointe de la Coubre à la Pointe de la Négade - Embouchure de La Gironde Variante L Cartouche : A - Port de Meschers Édition n° 6 - 2025	1 : 51 800  1 : 10 000	27
7461L (7461LSH) (INT 6941)	A0	Carte internationale Îles de la Société - Côte Nord-Ouest de Tahiti De Taapuna à la Pointe Vénus Variante L Édition n° 2 - 2025	1 : 25 000	75

### Retrait

6857 (6857.CA) (INT 1705)	A0	Édition n° 4 - 2012
---------------------------------	----	---------------------

### Retraits de cartes électroniques de navigation - ENC

FR166240	S57 ed3.1	Édition n° 3 - 2024
FR370080	S57 ed3.1	Édition n° 3 - 2024

### Retrait de variante

6857L (6857LSH) (INT 1705)	A0	Variante L Édition n° 4 - 2012
----------------------------------	----	-----------------------------------

## Section 3.2 Instructions nautiques

N°

Titre

### **Édition**

G4--INC Instructions nautiques. Saint-Pierre-et-Miquelon.  
Édition 2025.

### **Retrait**

G4--INC Instructions nautiques. Saint-Pierre-et-Miquelon.  
Édition 2021.

### Section 3.5 Autres ouvrages

<u>N°</u>	<u>Titre</u>
<b>Édition</b>	
2516VHC	GAN-T (Version téléchargeable du GAN) Édition 2025.

# Fiche de signalement d'information nautique

## Hydrographic note report



- Pour l'information nautique urgente contacter les CROSS de la zone concernée (VHF 16 ou 196)
  - *For emergency information contact MRCC in the area concerned (VHF 16 or 196)*
  - Pour l'information nautique affectant les cartes et publications des zones de responsabilité du Shom
  - *For nautical information affecting charts and publications in the Shom's areas of responsibility*
  - \* Dans les eaux métropolitaines, l'application PING est à privilégier (<https://portail.ping-info-nautique.fr/>)
    - \* *In mainland waters, PING is the preferred application (<https://portail.ping-info-nautique.fr/>)*
    - \* le contact suivant reste fonctionnel dans l'ensemble des eaux
    - \* *the following contact remains functional in all waters*
- Contact** : Email : [infonaut@shom.fr](mailto:infonaut@shom.fr) Tel : + 33 (0)2 56 31 21 92  
Adresse 13 rue du Châtelier CS 92803 29228 Brest Cedex

Date ..... Heure / Time.....

Nom du navire/Ship name .....

Nom/Name .....

Téléphone/Phone number .....

Adresse mail/E-mail address .....

Zone géographique/Area zone .....

Sujets (bouées, épaves, hauts fonds, roches etc.)  
*Object of changes observed (buoys, wrecks, shoals, rocks)* .....

Position (WGS 84) Latitude..... Longitude.....

Cartes concernées/Charts affected ..... Edition .....

Cartes électroniques concernées  
*ENCs affected* .....

Ouvrages nautiques concernés  
*Publications affected* .....

Description /Details (1)

- ☐ Cochez la case si vous ne voulez pas que votre nom apparaisse comme source de l'information  
*Tick box if not willing to be named as source of this information*

1. Des photographies, des croquis, des diagrammes, des tracés, etc. dûment annotés constitueront des pièces utiles.  
*1. Photographs/Sketches/Diagrams/Tracings etc. duly annotated will be useful supporting documents.*

## Contacts

Shom 13 rue du Chatellier - CS 92803 - 29228 BREST CEDEX 2

### Information nautique rapide

Téléphone +33 (0) 2 56 31 21 92  
Courriel [infonaut@shom.fr](mailto:infonaut@shom.fr)

Renseignements relatifs à la publication – Téléphone 02 56 31 22 58

Pour faciliter l'accès aux informations qui permettent d'effectuer la mise à jour des documents nautiques édités par le Shom, le **Groupe d'Avis aux Navigateurs (GAN)** est diffusé sur [gan.shom.fr](http://gan.shom.fr).

Le respect de l'origine et de l'intégrité des informations transmises est assuré grâce au protocole sécurisé SSL (Secure Socket Layer).

Des liens permettent une navigation aisée dans un groupe entre les divers types de corrections et dans les archives. Quelques clics permettent ainsi de visualiser toutes les corrections en vigueur (postérieures au 1<sup>er</sup> janvier 1999) apportées aux cartes et ouvrages, à partir des fonctions de recherche.

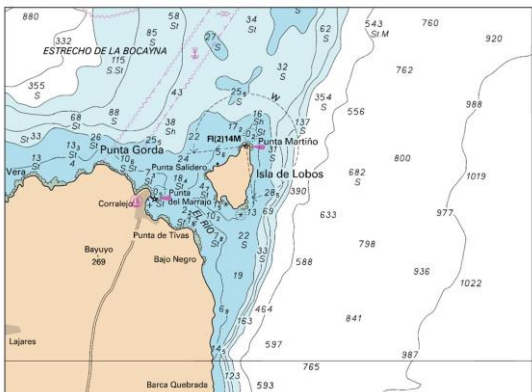


Le symbole ★, placé devant le numéro d'un avis, indique que celui-ci résulte d'une information originale.

Le symbole ▲, placé devant le numéro d'un avis, indique que celui-ci est la reproduction d'un avis étranger.

Les **annexes graphiques** sont fournies avec une qualité cartographique et sont directement exploitables avec une restitution sur imprimante à 600 dpi.

Les **calques de corrections** des cartes françaises, transcriptions graphiques des avis cartes, sont disponibles avec le GAN numérique. Ils permettent de pointer de façon rapide et sûre la position des corrections.



Carte	Avis (2017)	Corr	Feuille	Chemise	
7794	174841	12	1/1	54	
Édition N° 2					

Lire attentivement le texte du ou des avis correspondants  
Dimensions (en mm) : 118x150

