



Avis aux navigateurs

SOMMAIRE

← CHAPITRE 1 INFORMATIONS

- 1.1 Avis spéciaux
- 1.2 Avis préliminaires et temporaires

← CHAPITRE 2 CORRECTIONS

- 2.0 Tables des documents corrigés par le présent groupe
- 2.1 Cartes
- 2.2 Instructions Nautiques
- 2.3 Livres des Feux
- 2.4 Radiosignaux
- 2.5 Autres ouvrages

← CHAPITRE 3 MODIFICATIONS AUX COLLECTIONS

- 3.1 Cartes
- 3.2 Instructions nautiques
- 3.3 Livres des feux
- 3.4 Radiosignaux
- 3.5 Autres ouvrages

← TABLES RECAPITULATIVES

Les navigateurs sont invités :

À consulter le Guide du Navigateur, volume 1 (documentation et information nautiques, édition 2012), et en particulier le chapitre 8 relatif à l'information nautique.

À se conformer aux prescriptions fournies dans ce chapitre au paragraphe 8.4 pour transmettre des renseignements, notamment ceux ayant un caractère d'urgence (dangers, anomalies dans la signalisation, ...).

Avertissement concernant la conservation des GAN

Les règles de conservation des groupes d'avis aux navigateurs sont précisées au règlement annexé à l'arrêté du 23 novembre 1987 relatif à la sécurité des navires (article 221-V/27).

Pour l'ingénieur général de l'armement (hydrographe)
Laurent KERLÉGUER
directeur général du Shom
L'ingénieur en chef de l'armement (hydrographe) Jean-Claude LE GAC
directeur des opérations, de la production et des services

GLOSSAIRE

Français

Principaux mots courants utilisés dans le GAN

Porter
Ajouter
Rayer
Remplacer, modifier
Déplacer ... de x en y
Remplacer y par x
Au Sud de
Au SW de
Cadre Ouest, cadre Sud (de la carte)
Entre
À toucher le point a) ci-dessous
Voisin du point a) ci-dessous au NE
Etendre la courbe de 100 m vers le NE pour inclure...
Entourée d'une courbe de 200 m
Trait tireté
Trait pointillé
Un seul trait plein
Un double trait plein
Annexe graphique
Nota

English

Principal key Words used in NTM

Insert
Add
Delete
Amend
Move... from x to y
Replace y with x
Southwards
South-westwards
W border, S border
Joining
Adjacent to ... a) above
Close NE of ... a) above
Extend 100 m contour NE to enclose ...
Enclose by 200 m contour
Pecked line
Dotted line
Single firm line
Double firm line
Accompanying block
Accompanying note

CHAPITRE 1

INFORMATIONS

Section 1.2 Avis préliminaires et temporaires

23 01-T-08. BELGIQUE. Abords SE Oostende. — Bouée. (Oostende 2022-26/271 (T))

Une bouée de mesure HD29 conique jaune lumineuse de marque spéciale, Fl.Y.5s, a été mouillée, à la position suivante : 51 12,60 N — 002 50,35 E.

(WGS84)

Voir carte 7214

AVIS PRÉLIMINAIRES ET TEMPORAIRES ANNULÉS OU REMPLACÉS

13 20-T-02	5931, 5957, 7185	GUINÉE
14 39-P-01	5752, 6147	SÉNÉGAL
14 40-T-03	7580	CAMEROUN
18 12-P-02	7582	GABON
20 19-T-13	7569, 7570	SÉNÉGAL
21 34-T-06	7183	OCÉAN INDIEN (Partie Sud)
21 39-P-27	7568	MAURITANIE

CHAPITRE 2

CORRECTIONS

Section 2.0 Tables des documents corrigés par le présent groupe

2.0.1 Cartes

ABREVIATIONS

G : annexe graphique

R : avis rectificatif

2.0.1.1 Cartes classées par ordre numérique

Cartes françaises

Néant

Cartes internationales françaises

Néant

2.0.2 Instructions nautiques

Ouvrage			N°page ou § instructions			Ouvrage			N°page ou § instructions			Ouvrage			N°page ou § instructions			Ouvrage			N°page ou § instructions		
C23	19		§_3.4.2			G4	21		§_1.5.3			L9	22		§_7.3.4.1								
			§_5.1.5.12																				

2.0.3 Livres des feux

Néant

2.0.4 Ouvrages de radiosignaux

Néant

2.0.5 Autres ouvrages

Néant

Section 2.2 Instructions Nautiques

— Instructions C23

§ 3.4.2. 07, remplacer l'alinéa par :

- 07 Plusieurs zones de mouillages et d'équipements légers bordent les rivages de Port-Louis et de Riante : secteurs de Locmalo (70 postes), Kerbel (6 postes), La Citadelle (60 postes) et La Brèche (30 postes pour navires légers de loisirs et annexes). Ces zones sont définies par l'arrêté *interpréfectoral (modifié) du 8 novembre 2018 du préfet maritime de l'Atlantique et du préfet du Morbihan*. Ces zones sont exploitées à l'année, 25% des postes au moins sont réservés aux navires de passage. Le terre-plein de la jetée est accostable des deux côtés.

2301

Shom, révision

§ 5.1.5.12. 07, remplacer l'alinéa par :

- 07 Un parc éolien est en place sur le **banc de Guérande**. L'arrêté 2022/252 du 14 décembre 2022 du préfet maritime de l'Atlantique organise et régit les activités maritimes au sein et aux approches immédiates du parc à compter du 1^{er} janvier 2023. Une zone réglementée temporaire, ci-après désignée « Zone réglementée », est créée, au sein et autour de laquelle sont définies les différentes dispositions réglementaires visant à assurer la sécurité des personnes et des biens et à préserver l'environnement.

2301

§ 5.1.5.12. 10, ajouter un alinéa :

- 10 INTERDICTIONS GÉNÉRALES DANS LA ZONE RÉGLEMENTÉE — Dans la « Zone réglementée » (laquelle ne constitue pas un abri au sens de la division 240), il est interdit de :
- naviguer pour tous navires de longueur hors tout strictement supérieure à 25 mètres sauf pour les navires ayant une autorisation spéciale de la préfecture maritime ;
 - pénétrer dans une zone de 50 m autour des éoliennes sauf situation d'urgence ;
 - pénétrer dans une zone de 200 m autour de la sous-station électrique sauf situation d'urgence ;
 - mouiller sauf en cas d'urgence ou avec une autorisation spéciale de la préfecture maritime ;
 - pratiquer la navigation sous-marine et la navigation à l'aide de dispositifs aérotractés ou tractés ;
 - pratiquer toute activité subaquatique ;
 - organiser des manifestations nautiques sauf dérogation délivrée par la préfecture maritime sous réserve d'une analyse de risques fournie par le demandeur.

2301

§ 5.1.5.12. 13, remplacer l'alinéa par :

- 13 NAVIGATION AUTOUR DE LA ZONE RÉGLEMENTÉE — La navigation est interdite :
- à moins de 2 M pour les navires de jauge supérieure à 500 UMS ;
 - à moins de 500 m pour les navires à passagers non autorisés au titre de l'article 7 de l'arrêté ;
 - à moins de 200 m pour les navires de plus de 25 m de longueur hors tout et de moins de 500 UMS.

2301

§ 5.1.5.12. 16, ajouter un alinéa :

- 16 CONDITIONS DE NAVIGATION — Dans la « Zone réglementée », la navigation est conditionnée au respect de ces deux règles :
- la vitesse est limitée à 12 nds ;
 - l'emport et la mise en émission d'un AIS de classe A ou B sont obligatoires.

2301

§ 5.1.5.12. 19, remplacer l'alinéa par :

- 19 ACTIVITÉS DE PÊCHE — Dans la « Zone réglementée » ainsi qu'à moins de 100 m autour, la pêche aux arts trainants est interdite. Sont autorisées les activités de pêche suivantes :
- la pêche aux arts dormants avec des gueuses ;
 - la pêche à la ligne de traîne.

2301

§ 5.1.5.12. 22, ajouter un alinéa :

- 22 NAVIRES À PASSAGERS — La navigation des navires à passagers est interdite dans la « Zone réglementée » sauf dérogation délivrée par la préfecture maritime sous réserve d'une analyse de risques fournie par l'armateur.

2301

§ 5.1.5.12. 25, modifier l'alinéa :

L'illustration « 5.1.5.12. Champ éolien du banc de Guérande et raccordement » a été mise à jour.

2301

Préfecture maritime de l'Atlantique, arrêté 2022/252 du 14 décembre 2022

— Instructions G4

§ 1.5.3. 13, remplacer l'alinéa par :

- 13 Il n'y a pas de station DGPS sur l'**archipel de Saint-Pierre-et-Miquelon**. Le 15 décembre 2022, la garde côtière canadienne a définitivement fermé son service DGPS partout au Canada.

2301

§ 1.5.3. 19, remplacer l'alinéa par :

- 19 Il n'y a pas de station radio de signaux horaires sur l'archipel de Saint-Pierre-et-Miquelon. Cependant, il y en a une à **Ottawa** sur la côte Est du **Canada** (vue [1.5.3.A.](#)).

2301

§ 1.5.3. 31, modifier l'alinéa :

L'illustration « 1.5.3.A. » Localisation des aides radioélectriques à la navigation, est remplacée par l'illustration « 1.5.3.A. » Station radio de signaux horaire.

2301

§ 1.5.3. 37, modifier l'alinéa :

Le tableau « 1.5.3.B. » Aides radioélectriques à la navigation, est remplacé par le tableau « 1.5.3.B. » Station radio de signaux horaire.

2301

SHC, avis aux navigateurs, édition mensuelle de l'Est, édition n°09/2022 - 2022-09-30

— Instructions L9

§ 7.3.4.1. 13, *remplacer l'alinéa par :*

13 Le port de Sainte Marie est le seul port de pêche et de plaisance des façades Nord et Est de La Réunion. Il dispose de 350 places.

2301

révision NA

CHAPITRE 3

MODIFICATIONS AUX COLLECTIONS

Section 3.1 Cartes

N°	Format	Titre	Échelle	Chemise	Catalogue Page
Édition					
7041 (7041.CA)	A0	Petites Antilles La Martinique - Partie Nord Édition n° 3 - 2022	1 : 59 900	176	87
Édition de carte électronique de navigation - ENC					
FR57434B	S57 ed3.1	Côte Sud de France Port de Port-La-Nouvelle Port-La-Nouvelle harbour Édition n° 3 - 2022	1 : 8 000		103
Retrait					
7041 (7041.CA)	A0	Édition n° 2 - 2009			
Retrait de carte électronique de navigation - ENC					
FR57434B	S57 ed3.1	Édition n° 2 - 2021			
Retrait de variante					
7041L (7041LSH)	A0	Variante L Édition n° 2 - 2009			

Contacts

Shom 13 rue du Chatellier - CS 92803 - 29228 BREST CEDEX 2

Information nautique rapide

Téléphone +33 (0) 2 56 31 24 24
Télécopie +33 (0) 2 56 31 25 84
Courriel gan@shom.fr

Renseignements relatifs à la publication – Téléphone 02 56 31 22 58

Pour faciliter l'accès aux informations qui permettent d'effectuer la mise à jour des documents nautiques édités par le Shom, le **Groupe d'Avis aux Navigateurs (GAN)** est diffusé sur gan.shom.fr.

Le respect de l'origine et de l'intégrité des informations transmises est assuré grâce au protocole sécurisé SSL (Secure Socket Layer).

Des liens permettent une navigation aisée dans un groupe entre les divers types de corrections et dans les archives. Quelques clics permettent ainsi de visualiser toutes les corrections en vigueur (postérieures au 1^{er} janvier 1999) apportées aux cartes et ouvrages, à partir des fonctions de recherche.

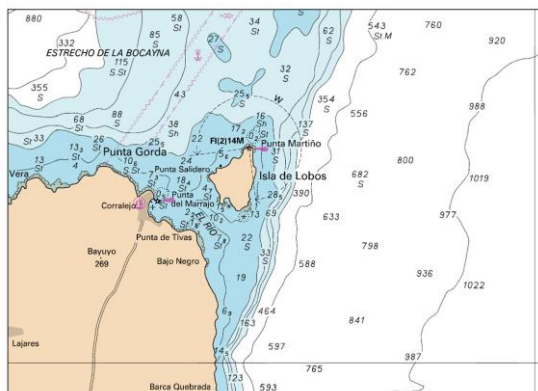


Le symbole ★, placé devant le numéro d'un avis, indique que celui-ci résulte d'une information originale.

Le symbole ▲, placé devant le numéro d'un avis, indique que celui-ci est la reproduction d'un avis étranger.

Les **annexes graphiques** sont fournies avec une qualité cartographique et sont directement exploitables avec une restitution sur imprimante à 600 dpi.

Les **calques de corrections** des cartes françaises, transcriptions graphiques des avis cartes, sont disponibles avec le GAN numérique. Ils permettent de pointer de façon rapide et sûre la position des corrections.



Carte	Avis (2017)	Corr	Feuille	Chemise	
7794	174841	12	1/1	54	
Édition N° 2					
Lire attentivement le texte du ou des avis correspondants					
Dimensions (en mm) : 118x150					

