



Avis aux navigateurs

SOMMAIRE

← CHAPITRE 1 INFORMATIONS

- 1.1 Avis spéciaux
- 1.2 Avis préliminaires et temporaires

← CHAPITRE 2 CORRECTIONS

- 2.0 Tables des documents corrigés par le présent groupe
- 2.1 Cartes
- 2.2 Instructions Nautiques
- 2.3 Livres des Feux
- 2.4 Radiosignaux
- 2.5 Autres ouvrages

← CHAPITRE 3 MODIFICATIONS AUX COLLECTIONS

- 3.1 Cartes
- 3.2 Instructions nautiques
- 3.3 Livres des feux
- 3.4 Radiosignaux
- 3.5 Autres ouvrages

← TABLES RECAPITULATIVES

Les navigateurs sont invités :

À consulter le Guide du Navigateur, volume 1 (documentation et information nautiques, édition 2012), et en particulier le chapitre 8 relatif à l'information nautique.

À se conformer aux prescriptions fournies dans ce chapitre au paragraphe 8.4 pour transmettre des renseignements, notamment ceux ayant un caractère d'urgence (dangers, anomalies dans la signalisation, ...).

Avertissement concernant la conservation des GAN

Les règles de conservation des groupes d'avis aux navigateurs sont précisées au règlement annexé à l'arrêté du 23 novembre 1987 relatif à la sécurité des navires (article 221-V/27).

Pour l'ingénieur général de l'armement (hydrographe)
Laurent KERLÉGUER
directeur général du Shom
L'ingénieur en chef de l'armement (hydrographe) Jean-Claude LE GAC
directeur des opérations, de la production et des services

GLOSSAIRE

Français

Principaux mots courants utilisés dans le GAN

Porter
Ajouter
Rayer
Remplacer, modifier
Déplacer ... de x en y
Remplacer y par x
Au Sud de
Au SW de
Cadre Ouest, cadre Sud (de la carte)
Entre
À toucher le point a) ci-dessous
Voisin du point a) ci-dessous au NE
Etendre la courbe de 100 m vers le NE pour inclure...
Entourée d'une courbe de 200 m
Trait tireté
Trait pointillé
Un seul trait plein
Un double trait plein
Annexe graphique
Nota

English

Principal key Words used in NTM

Insert
Add
Delete
Amend
Move... from x to y
Replace y with x
Southwards
South-westwards
W border, S border
Joining
Adjacent to ... a) above
Close NE of ... a) above
Extend 100 m contour NE to enclose ...
Enclose by 200 m contour
Pecked line
Dotted line
Single firm line
Double firm line
Accompanying block
Accompanying note

CHAPITRE 1

INFORMATIONS

Section 1.2 Avis préliminaires et temporaires

AVIS PRÉLIMINAIRES ET TEMPORAIRES ANNULÉS OU REMPLACÉS

21 36-P-11	6892	MARTINIQUE
21 37-T-12	7647	ANGLETERRE (Côte Sud)
21 48-T-11	4244	TUNISIE (Côte SE)

AVIS PRÉLIMINAIRES ET TEMPORAIRES MODIFIÉS

21 41-P-23. PETITES ANTILLES

Carte 7471 à supprimer.

CHAPITRE 2

CORRECTIONS

Section 2.0 Tables des documents corrigés par le présent groupe

2.0.1 Cartes

ABREVIATIONS

G : annexe graphique

R : avis rectificatif

2.0.1.1 Cartes classées par ordre numérique

Cartes françaises

Néant

Cartes internationales françaises

Néant

2.0.2 Instructions nautiques

Ouvrage			N°page ou § instructions			Ouvrage			N°page ou § instructions			Ouvrage			N°page ou § instructions			Ouvrage			N°page ou § instructions		
C21	18		§_6.1.6.3			C22	18		§_4.6.1			K10	18		§_3.3.5								

2.0.3 Livres des feux

Néant

2.0.4 Ouvrages de radiosignaux

N°924 : Radiocommunications maritimes : Système Mondial de Détresse et de Sécurité en Mer (SMDSM).

N°93 : Radiocommunications portuaires et Systèmes de comptes rendus.

N°96 : Renseignements sur la Sécurité Maritime.

2.0.5 Autres ouvrages

Néant

Section 2.2 Instructions Nautiques

— Instructions C21

§ 6.1.6.3. 43, ajouter un alinéa :

- 43 ÉPAVE HMS LAWFORD.— L'arrêté n° 138/21 du 14 décembre 2021 du préfet maritime de la Manche et de la mer du Nord interdit la plongée sous-marine à l'intérieur de l'épave, portée sur les cartes, à la position 49° 25,88' N — 1° 23,84' W.

2152

Préfecture maritime de la Manche et de la mer du Nord, arrêté 138/2021 du 14/12/2021 et Comnord, Avinav 21-131

— Instructions C22

§ 4.6.1. 40, remplacer l'alinéa par :

- 40 À 1,1 M au NE, à **Porz Even** (48° 47,91' N — 3° 00,53' W), abritée sous la pointe et la jetée qui la prolonge, se trouve une zone de mouillages et d'équipements légers de 50 places, dont 12 pour les navires de passage (*arrêté interpréfectoral du 31 décembre 2004 du préfet maritime de l'Atlantique et du préfet des Côtes-d'Armor*). Elle est gérée par la commune de Ploubazlanec. L'accès à ce mouillage est bordé de nombreux pâtes rocheux portant des balises latérales. Un quai, un terre-plein et une cale sont aménagés pour recevoir des navires de pêche.

2152

Shom, révision

— Instructions K10

§ 3.3.5. 13, remplacer l'alinéa par :

- 13 Cette passe n'est pas balisée. Elle n'est plus empruntée par les navires de commerce.

2152

Section 2.4. Corrections aux ouvrages de Radiosignaux

2.4.1. — Radiocommunications maritimes, système mondial de détresse et de sécurité en mer (SMDSM) (924)

5.4.A. Liste par pays des MRCC, MRSC, CROSS, etc.

Paragraphe Brésil, remplacer l'alinéa Salvamar Sul-Sueste (Sud – Sud-Est) - São Paulo MRCC, par l'alinéa suivant :

Salvamar Sul-Sueste (Sud – Sud-Est) - São Paulo MRCC	23° 35' S — 46° 38' W
TF	+55 11 50 80 47 30 11 50 80 47 39 185
Fax	+55 11 50 80 47 36
Mél	com8dn-secom@marinha.mil.br
Web	https://www.marinha.mil.br/salvamarbrasil/content/contato

2.4.2. Radiocommunications portuaires et Systèmes de comptes rendus (93)

Paragraphe 2.1.1.3. France Méditerranée, ajouter le tableau suivant :

Cap d'Ail – Port

illustration 39.FR.

Coordonnées

Direction du port

TF	+33	04 93 78 28 46
Fax	+33	04 93 41 98 29
Mél		directeur@portdecapdail.com
Web		https://www.portdecapdail.fr/

Capitainerie

Mél	maitredeport@portdecapdail.com
-----	--

Radiocommunications

VHF	Can. 09
Veille	H 24

Procédure

Communication HPA

Une semaine avant, avec les informations suivantes :

- papiers du navire ;
- papiers des personnes à bord (équipage et passagers).

Formulaires de demande d'escale : <https://www.portdecapdail.fr/documents/>

2.4.3. Renseignements sur la Sécurité Maritime (96)

Chapitre 2.8.3. - Polynésie française, tableau Internet – Polynésie française, paragraphe
Météorologie, *ajouter l'alinéa suivant :*

Direction des Ressources Marines (DRM)

Adresse	http://www.ressources-marines.gov.pf/prevention-securite-mer/cyclone-tsunami/
Données	Cyclone et tsunami en Polynésie française
Langue	Français

2152

Chapitre 2.8.3. - Polynésie française, tableau Internet – Polynésie française, paragraphe
Avertissements, *ajouter l'alinéa suivant :*

Direction des Ressources Marines (DRM)

Adresse	http://www.ressources-marines.gov.pf/prevention-securite-mer/infos-nautique/
Données	Informations nautiques
Langue	Français

2152

CHAPITRE 3

MODIFICATIONS AUX COLLECTIONS

Section 3.5 Autres ouvrages

<u>N°</u>	<u>Titre</u>
	Édition
2152VHC	GAN-T (Version téléchargeable du GAN) Édition 2021.

Contacts

Shom 13 rue du Chatellier - CS 92803 - 29228 BREST CEDEX 2

Information nautique rapide

Téléphone +33 (0) 2 56 31 24 24
Télécopie +33 (0) 2 56 31 25 84
Courriel gan@shom.fr

Renseignements relatifs à la publication – Téléphone 02 56 31 22 58

Pour faciliter l'accès aux informations qui permettent d'effectuer la mise à jour des documents nautiques édités par le Shom, le **Groupe d'Avis aux Navigateurs (GAN)** est diffusé sur gan.shom.fr.

Le respect de l'origine et de l'intégrité des informations transmises est assuré grâce au protocole sécurisé SSL (Secure Socket Layer).

Des liens permettent une navigation aisée dans un groupe entre les divers types de corrections et dans les archives. Quelques clics permettent ainsi de visualiser toutes les corrections en vigueur (postérieures au 1^{er} janvier 1999) apportées aux cartes et ouvrages, à partir des fonctions de recherche.

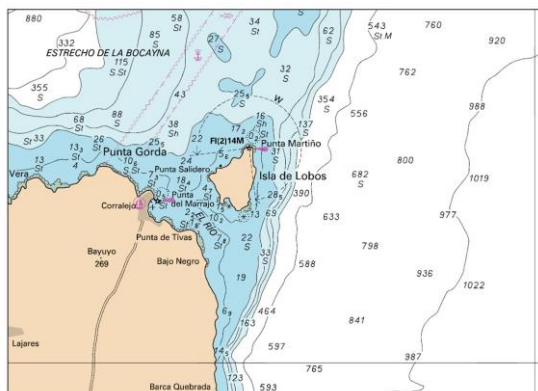


Le symbole ★, placé devant le numéro d'un avis, indique que celui-ci résulte d'une information originale.

Le symbole ▲, placé devant le numéro d'un avis, indique que celui-ci est la reproduction d'un avis étranger.

Les **annexes graphiques** sont fournies avec une qualité cartographique et sont directement exploitables avec une restitution sur imprimante à 600 dpi.

Les **calques de corrections** des cartes françaises, transcriptions graphiques des avis cartes, sont disponibles avec le GAN numérique. Ils permettent de pointer de façon rapide et sûre la position des corrections.



Carte	Avis (2017)	Corr	Feuille	Chemise	
7794	174841	12	1/1	54	
Édition N° 2					
Lire attentivement le texte du ou des avis correspondants					
Dimensions (en mm) : 118x150					

